

Printer Administration Utility 4.0

Guia do Utilizador

Versão 2.0



Copyright

© 2004-2005 da Sharp Corporation. Todos os direitos reservados. São proibidas a reprodução, adaptação ou tradução sem consentimento prévio, excepto nos casos permitidos pela leis de direitos de autor.

Reconhecimento de Marcas Registadas

Sharp® é uma marca registada da Sharp Corporation.

Microsoft® e Windows® são marcas registadas da Microsoft Corporation.

Internet Explorer®, Microsoft Word® e Microsoft Excel® são marcas registadas da Microsoft Corporation.

Todas as outras marcas registadas aqui identificadas são propriedade dos respectivos titulares.

Índice

Copyright.

Índice

Introdução

Noções Gerais

Sobre este Guia

Funcionamento Básico

Visualização de Dispositivo

Seleccionar Grupos

Número de dispositivos

Estado de Actualização

Ordenar a lista de dispositivos

Procura em Segundo Plano

Configurar Colunas

Configurar Procura

Configurar Ligações Úteis

Criar Grupo de Dispositivos

Apagar Grupo de Dispositivos

Detalhes

Registo de Dispositivo

Procura Rápida de Dispositivo

Procura em curso

Distribuição do Controlador

Download do Controlador

Propriedades de Edição

Critérios de Filtragem

Procura de Gama IP

Gerir Grupos

Modificar Grupo de Dispositivos

Definições de Rede

Servidor SMTP

Definições de SNMP

Procura

Procura Agendada

Segurança

Configuração de Procura SNMP

Procura Específica IP

Iniciar Procura de Dispositivo

Procura na Sub-rede

Estado de Actualização

Ligações Úteis

Apêndice

O que é o Utilitário PAU?

O Que é a Procura?

O que é um MFP (Periférico Multi-Funções)

Resolução de Problemas



Introdução

Bem-vindo ao Printer Administration Utility 4.0 da Sharp!

Este utilitário de software oferece-lhe uma solução completa e de fácil utilização para aceder, organizar e utilizar dispositivos tais como impressoras e periféricos multi-funções que estão ligados à sua rede. Quando os seus dispositivos de impressão estiverem devidamente ligados à sua rede, pode utilizar o Printer Administration Utility 4.0 (PAU 4.0) da Sharp para ver com grande facilidade o estado, as definições e os agrupamentos desses mesmos dispositivos.

Este Guia do Utilizador descreve a forma de utilização das funções básicas do PAU 4.0. O PAU 4.0 também pode ser utilizado com outros produtos Sharp que possam incluir novas potencialidades do PAU 4.0 que não são descritas neste Guia. Encontra pormenores sobre estas novas potencialidades na documentação anexa ao seu produto Sharp.

Noções Gerais

Com o PAU 4.0, pode:

Monitorizar o estado e as definições do seu dispositivo de impressão.

Pode monitorizar o estado e as definições de todos os dispositivos de impressão que estão ligados à sua rede utilizando o seu explorador web (Internet Explorer 6.0 or Netscape 7.0).

Alterar os parâmetros de funcionamento do seu dispositivo de impressão.

Pode definir um número limitado de parâmetros de funcionamento do seu dispositivo de impressão utilizando o PAU 4.0. O PAU 4.0 suporta uma série de dispositivos de impressão da Sharp bem como outras impressoras do tipo SNMP/Printer-MIB. Lembre-se de que o número de parâmetros que podem ser definidos depende do dispositivo de impressão.

Organizar os seus dispositivos de impressão por grupos.

Pode criar grupos de dispositivos de impressão que estejam ligados à sua rede. Esta opção permite-lhe gerir os seus dispositivos de impressão em diferentes áreas da sua empresa com diferentes estratégias de gestão.

Distribuir controladores de impressora

Para dispositivos de impressão Sharp pode com grande facilidade distribuir os respectivos Controladores de Impressora a outros utilizadores finais na sua empresa. O PAU 4.0 permite-lhe enviar ou remover Controladores de Impressora para dispositivos Sharp que estão armazenados numa base de dados de controladores num servidor web. Pode depois enviar um e-mail aos utilizadores finais a explicar o método que devem utilizar para fazer o download e instalar os Controladores de Impressora a partir do servidor web, para que possam começar a imprimir com os seus dispositivos de impressão Sharp.

Registar ocorrências dos seus dispositivos de impressão.

Quando o estado de um dispositivo de impressão muda, o PAU 4.0 cria um ficheiro de registo que pode ver em qualquer altura. Este ficheiro de registo permite-lhe monitorizar problemas que tenham ocorrido para que possa determinar padrões de falhas na utilização.

Criar ligações úteis relacionadas com a impressão.

O PAU 4.0 permite-lhe adicionar ligações úteis. O PAU 4.0 permite-lhe ligar-se rapidamente a páginas relacionadas com serviços de impressão e de impressoras. Para organizações mais pequenas que não tenham um servidor web separado, o PAU 4.0 suporta ligações a outros sítios da web ou documentos.

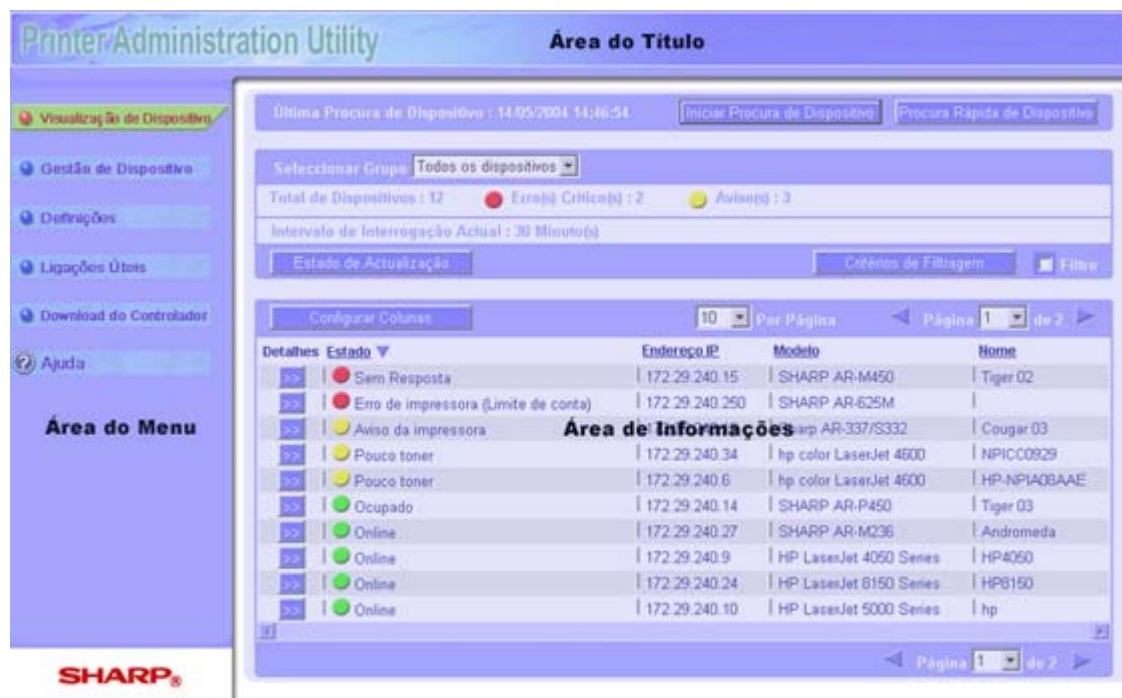
Sobre este Guia

Este Guia do Utilizador presume que o utilizador tem um conhecimento básico dos sistemas operativos e exploradores web do Windows, estando também familiarizado com o Internet Explorer 6.0. Pode também ser necessário algum conhecimento de administração de um Internet Information Server (IIS).

Presume-se também que o utilizador sabe lidar com sistemas baseados no Windows num ambiente de rede e que é capaz de efectuar funções básicas de procura como sejam abrir uma ligação e navegar num sítio web.

Funcionamento Básico

Para aceder ao PAU 4.0, introduza o IP address (URL) do servidor web em que está residente o PAU 4.0. Por exemplo, se o IP address do servidor web for 192.168.1.102, introduza <http://192.168.1.102/PAU/> na área "Endereço" do seu explorador de Internet. Depois disso, aparece a página de Visualização de Dispositivo do PAU 4.0.



A página de Visualização de Dispositivo do PAU 4.0 contém três áreas principais:

Área do Título

Área do Menu

Área de Informações

Visualização de Dispositivo

A página de Visualização de Dispositivo aparece de cada vez que entrar no IP

address (URL) do PAU 4.0 e funciona como visualização principal do PAU 4.0.

Esta página contém as opções necessárias para o ajudar a descobrir, actualizar, filtrar e configurar dispositivos de impressão que estejam ligados à sua rede. A página de Visualização de Dispositivo compreende três áreas distintas:

Informação resumida para a procura de rede

Informação resumida para o Grupo de Dispositivos seleccionado

Lista de dispositivos contidos no Grupo de Dispositivos seleccionado. Note que os conteúdos da lista de dispositivos mostrada podem ser controlados através de uma opção de Coluna e de uma opção de Filtro.



Seleccionar Grupos

A Visualização de Dispositivos mostra os dispositivos de impressão de acordo com o tipo de grupo que tiver seleccionado na opção Seleccionar Grupo. Uma vez seleccionada, a página de Visualização de Dispositivos mostra todos os dispositivos de impressão atribuídos a esse grupo. Vêm pré-definidos os seguintes grupos com o Printer Administration Utility 4.0:

Todos os Dispositivos

Este grupo contém todos os dispositivos de impressão que foram encontrados na rede na procura mais recente. Note que este grupo não pode ser apagado.

Novos Dispositivos

Este grupo contém todos os dispositivos de impressão novos que foram encontrados nos sete dias anteriores. Note que estes dispositivos ficam no grupo de Novos Dispositivos por um máximo de sete dias. O grupo de Novos Dispositivos existe para identificar novos dispositivos que tenham sido adicionados à rede na última semana.

Erros Críticos

Este grupo contém todos os dispositivos de impressão que tinham erros críticos na altura da Actualização de Estado mais recente.

Não Responde

Este grupo contém todos os dispositivos de impressão que não responderam depois de efectuada uma Actualização de Estado. O grupo é constituído por dispositivos que respondiam anteriormente mas que deixaram de responder aos pedidos de Actualização de Estado. Note que, se tiver privilégios de administrador, pode apagar manualmente dispositivos deste grupo; no entanto, qualquer dispositivo removido é permanentemente apagado da base de dados do Printer Administration Utility 4.0.

Para criar um novo grupo, consulte a secção "Criar Grupo de Dispositivos".

Número de dispositivos

Quando seleccionar um grupo para visualização, aparecem as seguintes informações resumidas na página de Visualização de Dispositivo:

Número de dispositivos no grupo.

Número de dispositivos com erros críticos.

Número de dispositivos com avisos.

Estado de Actualização

Esta página mostra também a última vez em que foi efectuada uma procura na rede. Se tiver privilégios de administrador, pode iniciar uma procura em rede clicando no botão "Iniciar Procura de Dispositivo".

O botão "Actualizar Estado" inicia uma actualização de estado em segundo plano no servidor. Esta operação actualiza os dados sobre os dispositivos que já aparecem na lista da tabela de Visualização de Dispositivos. Esta operação é relativamente rápida.

O botão "Iniciar Procura de Dispositivo" inicia uma operação de procura de rede em segundo plano no servidor. Esta operação percorre a rede para verificar se existem novos dispositivos e actualiza os dados sobre dispositivos já existentes. Esta operação demora mais tempo do que a operação "Actualizar Estado".

Tanto a Procura de Dispositivo como a Actualização de Estado podem ser agendadas para serem executadas em horas de pausa.

Ordenar a lista de dispositivos

Para ordenar os dados das colunas clique no texto que aparece por cima de cada coluna.

Procura em Segundo Plano

O utilitário PAU suporta Procura em Segundo Plano, que lhe permite controlar ininterruptamente os dispositivos de rede. O sistema PAU também oferece uma opção que lhe permite determinar a frequência de procura mais adequada às suas necessidades.

Para configurar as definições da Procura em Segundo Plano tem de ter privilégios de administrador.

Configurar Colunas

Os Nomes de Colunas que aparecem na lista de Detalhes podem ser adicionados ou removidos através dos campos Excluído/Incluído desta página. Basta destacar um Nome de Coluna e depois clicar nas setas para a direita e para a esquerda para o movimentar entre os campos Excluído e Incluído.

Originalmente, a lista de Campos Incluídos contém sempre quatro colunas: Estado,

Endereço IP, Modelo e Nome. Para recuperar estas pré-definições em qualquer altura, clique no botão Repor Pré-definições. Pode também alterar a posição de qualquer um dos Nomes de Colunas que pretenda que apareçam na Visualização de Dispositivo destacando um Nome de Coluna nos Campos Incluídos e utilizando depois as setas para cima e para baixo para o colocar na posição pretendida.

Quando tiver os Nomes de Colunas pretendidos nos Campos Incluídos e nas posições adequadas, clique no botão Guardar para que as alterações sejam imediatamente efectuadas.

Pode também clicar no botão Cancelar em qualquer altura para regressar à página de Visualização de Dispositivo. Lembre-se de que ao clicar no botão Cancelar, só os últimos Nomes de Colunas guardados aparecem na lista de Dispositivos.

Configurar Procura

Esta página permite-lhe configurar a procura de dispositivos MFP na rede utilizando os métodos de procura listados.

Pode, em qualquer altura, apagar os dispositivos MFP da base de dados do utilitário PAU clicando no botão Remover Dispositivos. O grupo criado pelo utilizador, as cadeias Set e as informações do controlador configurado também podem ser apagados através do botão Remover Dispositivos.

A configuração dos métodos de procura pode influenciar a quantidade do tráfego de rede gerado. A Sharp recomenda que a configuração da procura só seja permitida a pessoal experiente. Na altura da instalação, a selecção do grupo de segurança do Windows a quem é permitido acesso às funções protegidas determina quais os utilizadores que terão autorização para configurar a procura de dispositivos.

Dispositivos Bloqueados

A configuração dos dispositivos bloqueados permite-lhe especificar endereços IP que não farão parte da procura de dispositivo. Quer isto dizer que nenhum tráfego de procura de rede será direccionado para os endereços IP especificados durante o processo de procura de dispositivo. Pode utilizar esta função para evitar que o PAU encontre um MFP. Pode também utilizar esta função para evitar que o PAU dirija tráfego de rede de procura de dispositivo para dispositivos que não sejam MFP's. Terá de especificar os endereços IP ou alcances de endereços IP a serem bloqueados. Todas as configurações de procura vão ignorar os endereços IP que tiver especificado para serem bloqueados e nenhum dispositivo poderá ser procurado nesses endereços IP.

Clique no botão Iniciar Procura de Dispositivo para dar início ao processo de procura.

Configurar Ligações Úteis

Esta página permite-lhe criar uma lista de ligações úteis, além de incluir uma série de controlos com que pode adicionar novas ligações e apagar ou editar ligações configuradas. Para adicionar uma nova ligação à base de dados do utilitário PAU, introduza nos campos adequados o nome da ligação e o respectivo URL, conforme o endereço que utilizaria num explorador de Internet, e clique depois no botão Adicionar.

Criar Grupo de Dispositivos

Introduza o nome do Grupo de Dispositivos que pretende criar.

Apagar Grupo de Dispositivos

Para apagar o(s) Grupo(s) de Dispositivos criados anteriormente.

Detalhes

Esta página mostra informações detalhadas para um dispositivo MFP seleccionado. Esta página inclui também uma opção de menu que pode ser utilizada para ligar às páginas web do dispositivo MFP seleccionado. As informações detalhadas serão formatadas de forma consistente para dispositivos Sharp. Para dispositivos de outras marcas, os detalhes variam dependendo da implementação do respectivo fabricante.

Note que se tiver privilégios de administrador, pode efectuar uma Actualização de Estado para esta página.

Registo de Dispositivo

Esta página mostra um registo do dispositivo que contém mensagens de alerta dos dispositivos MFP sob a forma de ficheiros de registo. Estes alertas, por sua vez, são recebidos e guardados pelo utilitário PAU no ficheiro de registo.

Procura Rápida de Dispositivo

A Procura Rápida de Dispositivo é um processo que lhe permite encontrar um único dispositivo MFP numa rede.

Introduza o endereço IP e clique no botão "Procurar" para iniciar a Procura Rápida. Durante este processo, aparece na página de progressão o botão "Parar Procura", que lhe permite interromper a Procura Rápida de Dispositivo.

Se o dispositivo for encontrado aparece uma página com os detalhes do dispositivo. Caso contrário, aparece uma mensagem de erro.

Procura em curso

Esta página aparece quando carrega nos botões "Iniciar Procura de Dispositivo" ou "Procura Rápida de Dispositivo". Pode clicar em "Parar Procura" para interromper a operação. Se não forem encontrados dispositivos é mostrada uma página com a mensagem "Não foram detectados novos dispositivos na última procura", com o botão "Voltar". Se clicar neste botão regressa à página de visualização do dispositivo. Se forem encontrados novos dispositivos o programa segue automaticamente para a página de visualização de dispositivo.

Distribuição de Controladores

Esta função permite a um administrador disponibilizar controladores para download e instalação por parte dos utilizadores finais. Esta função é compatível apenas a distribuição de Controladores de Impressora para impressoras Sharp. Os Controladores de Impressora de outros fabricantes não são compatíveis. Os Controladores de Impressora Sharp configurados para download com esta função estão pré-configurados com definições de impressora e pré-configurados para o caminho de impressão (ou seja o Controlador de Impressora está configurado para imprimir numa fila de impressão ou para imprimir directamente). A pré-configuração das definições de impressora é feita automaticamente pelo Printer Administration Utility 4.0. A pré-configuração do caminho de impressão requer a introdução por parte de um administrador. Estas pré-configurações permitem aos utilizadores finais instalar Controladores de Impressora sem a ajuda dos administradores, eliminando os passos mais complexos de configuração de controlador por parte do utilizador final.

Quando instalar pela primeira vez o Printer Administration Utility 4.0, a base de

dados que contém os controladores de impressora estará vazia. Terá de ser adicionado um controlador de impressora à base de dados do Printer Administration Utility 4.0 antes que o controlador possa ser configurado para download para os utilizadores finais. Para adicionar impressoras à base de dados, os ficheiros individuais de controladores de impressora ou o CD de instalação fornecido com a sua impressora SHARP têm de estar disponíveis. Depois de adicionados os controladores de impressora à base de dados do Printer Administration Utility 4.0, eles podem ser configurados para funcionar com uma determinada impressora Sharp e tornados disponíveis publicamente para download.

Há três opções de menu para a função de Distribuição de Controladores:

- A) Adicionar e Configurar Controladores de Impressora
- B) Remover Controladores
- C) Notificação por E-Mail

Para aceder a estes menus, seleccione Definições na coluna principal de navegação e seleccione depois Distribuição de Controladores.

A) Adicionar e Configurar Controladores de Impressora

Esta opção permite a um utilizador seleccionar uma impressora e configurar os respectivos controladores, para que o utilizador final possa fazer o download e a instalação desses controladores.

1) Seleccione um dispositivo cujos controladores pretende disponibilizar para download para os utilizadores finais.

2) Para o dispositivo escolhido no passo 1, seleccione um controlador que pretenda disponibilizar para download (se não aparecerem controladores na caixa de lista, seleccione então o botão "Adicionar Mais Controladores", introduza o CD do Controlador de Impressora fornecido com a impressora pretendida, introduza a identificação de unidade de CD-ROM (por exemplo e, f, etc.), e seleccione um ou mais controladores para instalar na base de dados do Printer Administration Utility 4.0).

3) Introduza uma descrição do controlador, descrição essa que vai aparecer na página web de download do controlador e em qualquer aviso de e-mail a alertar os utilizadores finais da existência do novo controlador (pode deixar este campo em branco).

4) Seleccione o caminho de impressora que o Controlador de Impressora deve utilizar (ou seja, enviar dados de impressão para uma fila, ou enviar dados de impressão directamente para a impressora).

5) Envie uma notificação por e-mail aos utilizadores finais a anunciar a disponibilidade para download dos controladores de impressora (este passo é opcional). O texto do e-mail é pré-escrito pelo Printer Administration Utility, mas pode ser modificado antes de ser enviado. O Printer Administration Utility não pode aceder a livros gerais de endereços de e-mail, pelo que os endereços de email têm de ser introduzidos manualmente (pode contornar esta situação - o administrador pode enviar um e-mail de apresentação para si próprio e depois utilizar a sua própria aplicação de cliente de email para aceder ao livro geral de endereços e depois adicionar endereços ao email de anúncio e reencaminhá-lo para os utilizadores). O e-mail que é enviado terá um URL para a página de downloads do Printer Administration Utility (O Printer Administration Utility 4.0 tem de ser configurado com o nome correcto de servidor de email antes de efectuar uma Notificação por EMail; para executar a configuração do servidor de

e-mail, seleccione Definições e depois Definições de Rede)

(Repita os passos em cima para cada controlador que pretenda disponibilizar para a impressora escolhida)

B) Remover Controladores

Esta opção permite a um administrador desactivar o download de controladores de impressora pelos utilizadores finais.

1) Seleccione a impressora em que pretende desactivar o download de controladores de impressora pelos utilizadores finais.

2) Seleccione um ou mais controladores para remover da distribuição.

C) Notificação por E-Mail

Esta opção permite a um administrador enviar notificações por email aos utilizadores finais em qualquer altura depois de um controlador ter sido configurado para distribuição. Esta função permite a um administrador (ou equipa de apoio técnico) ajudar facilmente um utilizador final a instalar um controlador de impressora para uma determinada impressora. Quando um utilizador final pergunta como deve utilizar uma determinada impressora, o administrador (ou equipa de apoio técnico) pode enviar ao utilizador final uma notificação por email que vai incluir um URL para uma página web de download de controladores de impressora para a impressora pretendida (o Printer Administration Utility 4.0 tem de ser configurado com o nome correcto de servidor de email antes de efectuar uma Notificação por EMail; para efectuar a configuração do servidor de email, seleccione Definições e depois Definições de Rede).

Download do Controlador

Esta página permite-lhe fazer o download dos controladores de impressora da SHARP MFP para a máquina de um cliente.

Os controladores de impressora são guardados no servidor web do utilitário PAU, podendo aceder-lhes através das páginas web e das ligações que aparecem por baixo da opção Download do Controlador. Esta função faz com que um controlador seja carregado a partir do servidor do utilitário PAU e instalado no PC de um cliente. O controlador de impressora é depois configurado com os dados das definições actuais obtidas a partir da impressora MFP.

Os controladores da impressora MFP têm de ser configurados para distribuição antes de estarem disponíveis para download nesta página.

Propriedades de Edição

Esta página mostra uma lista das propriedades que pode editar.

Critérios de Filtragem

Os dispositivos MFP listados na Visualização de Dispositivos podem ser filtrados através dos Nomes de Colunas que aparecem nesta página. Note que só os Nomes de Colunas que aparecem nos Campos Incluídos e nos Campos Excluídos (excepto a coluna Contagem de Impressão) da página de Configuração de Colunas podem ser filtrados.

Procura de Gama IP

Quando efectuar uma Procura de Gama IP, todos os dispositivos MFP que tenham um endereço IP dentro de um determinado alcance são procurados e listados na

página de Visualização de Dispositivos. Esta página mostra uma lista de endereços IP que estão a ser utilizados para a Procura de Gama IP. Esta lista está vazia por pré-definição. Pode adicionar ou apagar itens da Lista de Endereços IP utilizando os botões Adicionar ou Apagar. Para adicionar entradas à Lista de Endereços IP, introduza um endereço de IP inicial e um final nos campos adequados e clique no botão Adicionar. Para apagar entradas da Lista de Endereços IP, destaque o Endereço IP pretendido e clique no botão Apagar.

Também pode clicar no botão Cancelar para sair da página de Configuração de Procura de Gama IP e voltar à página de Configuração de Procura. Se existir uma entrada, pode removê-la utilizando o botão Apagar. Pode também clicar no botão OK para sair da página quando tiverem sido adicionadas entradas.

Lembre-se de que não pode alterar quaisquer definições de configuração enquanto estiver em curso uma Procura de Gama IP. Além disso, tem de ter privilégios de administrador para fazer essas alterações.

Gerir Grupos

Esta página mostra uma lista de opções de menu que lhe permitem criar, modificar ou apagar Grupos de Dispositivos do utilitário PAU. Clique na opção adequada e siga depois as instruções que aparecem no ecrã.

Criar Grupo de Dispositivos: Esta opção é utilizada para criar um novo grupo com um conjunto de dispositivos. Para criar o novo grupo siga os seguintes passos:

1º Passo: Introduza o nome do Grupo de Dispositivos que pretende criar.

2º Passo: Escolha os dispositivos que pretende incluir no grupo.

3º Passo: Configure a Actualização de Estado para os dispositivos do grupo.

4ª Passo: Configure os Alertas de E-mail para os dispositivos do grupo.

5º Passo: Introduza o Endereço de E-mail para onde devem ser enviados os alertas de e-mail.

Modificar Grupo de Dispositivos: Esta opção é utilizada para modificar a configuração de um grupo de dispositivos já existente. Pode fazer as seguintes alterações nos grupos:

Alterar Nome do Grupo: Permite-lhe alterar o nome do grupo como entender.

Adicionar Dispositivos: Permite-lhe adicionar mais dispositivos ao grupo seleccionado.

Apagar Dispositivos: Permite-lhe apagar dispositivos do grupo seleccionado.

Alterar Actualização de Estado: Esta página é utilizada para alterar o intervalo de actualização de estado para um grupo específico de MFPs. O intervalo de actualização de estado é o período de tempo utilizado pelo PAU para detectar MFPs e para obter actualizações do seu estado. Se marcar a caixa "utilizar definições originais", é utilizado o intervalo de actualização de estado do grupo Todos os Dispositivos. A pré-definição para o grupo Todos os Dispositivos é nunca consultar o estado. Se quiser que o estado de todos os MFPs da rede seja actualizado periodicamente, terá de modificar o grupo Todos os Dispositivos definindo o intervalo de actualização de estado para o valor pretendido. O intervalo de actualização de estado para qualquer MFP será limitado à frequência de actualização mais alta dos grupos a que pertence. Não serão efectuadas actualizações de estado redundantes para MFPs que pertençam a dois ou mais grupos. Note que se definir um intervalo frequente para actualização de estado no grupo Todos os Dispositivos,

o PAU vai gerar tráfego de rede mais frequente. Uma boa forma de monitorizar o estado de alguns MFPs de forma mais atenta do que outros é criar um grupo de dispositivos para os MFPs que pretende controlar com mais rigor. Pode depois diminuir o intervalo de actualização de estado para esse grupo para aumentar a frequência das actualizações. Esta acção mantém o tráfego excessivo na rede num valor mínimo. Há várias opções de consulta para um grupo. Se não houver actualização de estado, isso significa que também não haverá actualização de estado para o grupo. Uma consulta híbrida significa que os MFPs Sharp que são capazes de enviar traps SNMP serão consultados a uma velocidade diferente (preferencialmente a uma frequência menor) do que os MFPs que não são capazes de enviar traps. Se for utilizada a consulta híbrida, os MFPs capazes de enviar traps devem ser configurados para enviar traps SNMP para o endereço IP do servidor onde o Printer Administration Utility 4.0 está a ser executado. A configuração de traps é feita através da página web do MFP. O Printer Administration Utility 4.0 não configura MFPs para enviar traps SNMP.

N.B.: Os quatro grupos definidos pelo sistema têm limitações no que diz respeito à sua modificação. Os grupos definidos pelo sistema são: Todos os Dispositivos, Novos Dispositivos, Erros Críticos e Não Responde.

Alertas de E-mail: Pode marcar a caixa de verificação Desactivar Alertas de E-mail para não receber notificações por e-mail. Se optar por receber alertas, o botão Seguinte encaminha-o para uma página que pede o endereço de e-mail do destinatário.

Apagar Grupo de Dispositivos: Este processo elimina um grupo definido pelo utilizador.

Modificar Grupo de Dispositivos

Esta página permite-lhe modificar o nome de um Grupo de Dispositivos, e remover ou adicionar mais dispositivos a um grupo.

Definições de Rede

Servidor SMTP

O servidor SMTP (Simple Mail Transfer Protocol) tem de ser introduzido nesta página para que as funções relacionadas com o e-mail possam funcionar. Não pode utilizar alertas de e-mail ou e-mails de notificação de controlador sem fornecer o nome do servidor SMTP. O botão Verificar Anfitrião de Correio permite verificar se o servidor SMTP é válido. Para que o sistema funcione correctamente, é necessário preencher o campo Endereço De.

Definições de SNMP

Esta página mostra as definições de repetição e de limite de tempo do SNMP. Pode alterar estas definições introduzindo as informações necessárias nos respectivos campos de texto. Pode depois guardar as novas definições clicando no botão Aplicar. Não se esqueça de que todas as procuras e operações posteriores utilizarão estas definições.

Procura

Procura Agendada

As definições actuais da Procura Agendada aparecem nesta página. Para alterar estas definições, tem de clicar primeiro no botão de opção Activar Procura Agendada - Sim. Pode alterar as definições nos campos do Intervalo de Recorrência para a

nova frequência de procuras e nos campos de Iniciar Procura para as alturas de início das procuras. Clique no botão Guardar para confirmar os dados introduzidos.

Pode também clicar no botão Cancelar em qualquer altura para sair da página de Configuração de Procura Agendada (sem guardar as alterações) e voltar à página de Configuração de Procura.

Segurança

Esta página mostra uma lista de dispositivos com as Cadeias de Comunidade Get e Set do dispositivo.

Configuração de Procura SNMP

Esta página guarda e lista as Cadeias de Comunidade Get que o utilizador introduz na Lista de Cadeias Get Conhecidas. Estas cadeias de comunidade Get são utilizadas durante o processo de procura para obter as definições de um dispositivo. Se o dispositivo tiver uma cadeia Get que não seja pré-definida, são utilizadas as Cadeias de Comunidade Get para esta lista. Se a cadeia Get não for pré-definida e não estiver na lista, não é possível efectuar a procura.

Para adicionar uma Cadeia de Comunidade Get à Lista de Cadeias Get Conhecidas, introduza-a no campo Introduza Cadeia Get SNMP e clique depois no botão Adicionar. Para apagar uma Cadeia de Comunidade Get da Lista de Cadeias Get Conhecidas, destaque a cadeia pretendida e clique no botão Apagar. Clique no botão OK para regressar à página anterior. Note que quando uma Cadeia de Comunidade Get descobre um dispositivo, nenhuma outra Cadeia de Comunidade Get da lista é utilizada para encontrar o mesmo dispositivo.

Pode também clicar no botão Cancelar em qualquer altura para sair da página de Configuração de Procura SNMP (sem guardar as alterações) e voltar à página de Configuração de Procura.

Procura Específica IP

A Procura de IP Específico determina se existe um dispositivo MFP no endereço IP especificado. Trata-se assim de uma "Procura de Dispositivo Único". Esta página mostra uma lista de endereços IP que estão a ser utilizados para uma procura de IP específico. Esta lista está vazia por pré-definição. Para adicionar um endereço IP à Lista de Endereços IP, introduza-o no campo Endereço IP e clique no botão Adicionar. Para apagar um endereço IP da Lista de Endereços IP, destaque o endereço IP pretendido e clique no botão Apagar.

Pode também clicar no botão Cancelar para sair da página de Configuração de Procura de IP Específico e voltar à página de Configuração de Procura. Pode clicar no botão OK para sair da página quando as entradas tiverem sido adicionadas.

Lembre-se de que não pode alterar as definições da Procura de IP Específico enquanto estiver a decorrer uma procura. Lembre-se também de que tem de ter privilégios de administrador para alterar as definições.

Iniciar Procura de Dispositivo

Uma Procura na Rede é um processo de detecção de dispositivos MFP numa determinada rede. O utilitário PAU suporta os seguintes tipos de procura:

Procura na Sub-rede

Procura de Gama IP

Procura Específica IP

O utilitário PAU também suporta procuras com outros protocolos, como seja o SNMP.

Clique no botão "Iniciar Procura de Dispositivo" para iniciar o processo de procura. A página de progressão da procura com o botão "Parar Procura" aparece durante o processo. Clique neste botão para interromper a procura.

Antes de iniciar a procura, terá de configurar um tipo de procura. Se não for configurada nenhuma procura aparece uma mensagem de erro.

Procura na Sub-rede

A Procura na Sub-rede identifica todos os dispositivos MFP numa rede com uma determinada Máscara de Sub-rede e um endereço IP. A página de Procura na Sub-rede guarda e lista as Máscaras de Sub-rede e os Endereços IP que os utilizadores introduzem nos respectivos campos. Para adicionar uma Máscara de Sub-rede e um Endereço IP à Lista, introduza-os nos campos adequados e clique no botão Adicionar. Para apagar um Máscara de Sub-rede e um Endereço IP da Lista, destaque os endereços pretendidos e clique no botão Apagar. Clique no botão OK para voltar à página anterior.

Pode também clicar no botão Cancelar em qualquer altura para sair da página de Configuração da Procura na Sub-rede sem guardar as alterações e voltar à página de Procura de Configuração.

Lembre-se de que não pode alterar as definições da Procura na Sub-rede enquanto estiver a decorrer uma procura. Lembre-se também de que tem de ter privilégios de administrador para alterar definições.

Lembre-se ainda de que uma Sub-rede é identificada por uma Máscara e por um Endereço IP que fazem parte dessa mesma Sub-rede. Pode seleccionar os três últimos octetos da Máscara da Sub-rede para a Sub-rede e depois introduzir um Endereço IP na Sub-rede.

Estado de Actualização

O estado de todos os dispositivos MFP que estão presentes no Grupo de Dispositivos seleccionado é actualizado de cada vez que efectuar uma Actualização de Estado. Durante este processo aparece uma mensagem Actualização de Estado de Dispositivo em Curso e um botão Parar Actualização de Estado. Pode interromper a Actualização de Estado em qualquer altura clicando no botão Parar Actualização de Estado.

Ligações Úteis

Esta página mostra uma lista de Ligações Úteis que adicionou na página de Configuração de Ligações Úteis.

Apêndice

O que é o Utilitário PAU?

O PAU (Printer Administration Utility) é uma Ferramenta de Administração de Rede baseada na web que é utilizada para procurar dispositivos de impressão numa rede. Utilizando o Printer Administration Utility 4.0, pode: Criar Grupos de Dispositivos que possam ser geridos de forma independente em relação aos outros dispositivos de impressão na rede.

Configurar diferentes Métodos de Procura

Criar Ligações Úteis

Distribuir controladores de impressora SHARP

Determinar a frequência das procuras, etc.

Uma vez que o programa PAU é executado num servidor da Internet, é possível aceder-lhe de qualquer parte da rede.

O Que é a Procura?

A Procura é um processo para encontrar dispositivos de impressão numa determinada rede utilizando a procura seguinte

Procura na Sub-rede

Procura de Gama IP

Procura Específica IP

O Printer Administration Utility 4.0 só procura dispositivos de impressão que implementem o padrão de gestão de dispositivos de rede SNMP (MIB da Impressora Padrão).

O que é um MFP (Periférico Multi-Funções)

Os dispositivos de impressão aumentam consideravelmente o processo de comunicação combinando funções de impressão, cópia, digitalização e fax.

Resolução de Problemas

Esta secção responde a algumas perguntas sobre as funções do PAU.

O que é a actualização de dados agendada, e como funciona?

A actualização de estado é o processo de transferência de informações do dispositivo para a base de dados do programa PAU. A informação vinda do MFP é guardada no servidor do utilitário PAU numa base de dados que só é actualizada quando o estado também é actualizado. As actualizações de estado podem ser operações manuais ou automáticas. As actualizações de estado automáticas podem ser configuradas para actualizar a informação sobre um MFP com uma determinada periodicidade.

Como posso controlar de forma mais atenta uma determinada impressora?

Um dispositivo pode ser actualizado com mais frequência do que outro através da utilização da função de grupos e do intervalo de actualização de estado. Através das opções "Gestão de Dispositivo -> Criar Grupos" pode criar um grupo com um ou mais dispositivos que devem ser controlados de forma mais rigorosa. Durante a criação do grupo especifique o intervalo de tempo que deve ser utilizado para a verificação do estado dos dispositivos do grupo.

O que são os Alertas de E-mail?

Os alertas de e-mail constituem mais uma forma de controlar de perto o estado de um grupo de dispositivos. Quando criar um grupo, seleccione as condições do estado que considera mais importantes. Depois, seleccione o endereço de e-mail da(s) pessoa(s) que quer(em) receber informações sobre essas condições de estado. Quando o estado do dispositivo passa a uma condição de erro, é enviada uma mensagem de "Alerta de E-mail" pelo utilitário PAU.

Como devo utilizar a função de download de controladores?

Para redes que não utilizam servidores de impressoras a função de distribuição de controladores pode ser muito útil. Os utilizadores podem fazer o download de

controladores para impressoras SHARP ligadas a uma rede e configuradas no PAU para download de controladores.

Como posso adicionar controladores à base de dados do utilitário PAU?

Para adicionar controladores de impressora, entre na página Definições -> Distribuição de Controladores. Terá de ter acesso às funções protegidas para o fazer. Clique no botão Configurar Controladores, escolha a impressora que pretende e clique no botão Adicionar mais Controladores. Introduza o caminho para o CD-ROM dos controladores da impressora ou a localização da rede para onde devem ser copiados os controladores. Depois de introduzir o caminho para os controladores, clique no botão "Encontrar Controladores". O utilitário PAU analisa as pastas na localização especificada e determina quais os controladores que podem ser utilizados no download. Os controladores aparecem na lista e podem ser seleccionados, um de cada vez. Depois de serem adicionados, pode fazer o download com um explorador de Internet e utilizando a função "Download de Controlador" do utilitário PAU.

Como posso configurar os controladores de impressora?

Os controladores de impressora só têm de ser adicionados ao utilitário PAU na primeira vez em que são configurados. Quando os controladores tiverem sido adicionados ao programa PAU, podem ser partilhados por várias impressoras. Cada impressora é configurada individualmente através do botão Configurar Controladores.

Por que não é possível adicionar todas as impressoras ao utilitário PAU?

Os controladores de impressoras Sharp que são compatíveis com o Assistente Adicionar Impressora do Windows podem ser adicionados ao utilitário PAU para distribuição de controladores.

Como posso configurar uma procura de dispositivos com várias sub-redes?

Utilize a caixa de diálogo Gestão de Dispositivo -> Configurar Procura -> Pesquisa na Sub-rede para configurar uma procura para encontrar impressoras em várias sub-redes. As outras opções de configuração de procura podem ser utilizadas para estreitar o alcance da procura de dispositivos efectuada pelo programa PAU.

O PAU 4.0 é compatível com as Opções de Acessibilidade do Windows?

Sim, o PAU 4.0 foi testado com as Opções de Acessibilidade do Windows, tendo-se verificado que havia compatibilidade nos sistemas operativos suportados.

Será que este utilitário funciona com o meu programa de leitura de ecrã?

Existem muitos programas de leitura de ecrã e o PAU 4.0 não garante que seja 100% compatível com todos eles. Foi testado com o JAWS para Windows, nas versões 4.5 e 5.0. O PAU 4.0 pode ser usado por utilizadores com um conhecimento razoável do JAWS para Windows.

Posso utilizar a minha folha de estilos com o PAU 4.0?

Se o seu explorador lhe permitir substituir as suas folhas de estilos pelas folhas pré-definidas, pode tentar utilizá-las para ver como funcionam. Os resultados variam muito de acordo com o tipo de folha de estilos utilizada.

Reparei que o ecrã é actualizado quando faço escolhas nos menus de lista pendente. Para onde vai o meu cursor? Posso controlar esta falha com o meu leitor de ecrã?

A actualização do ecrã é a forma que o programa tem de lhe fornecer certos tipos de informações novas. O seu leitor de ecrã pode permitir-lhe suprimir ou controlar a

actualização do ecrã. Algumas das novas informações não são apresentadas até à actualização do ecrã. Para criar uma localização conhecida para o cursor depois da actualização, o cursor volta ao topo da janela actual.

Como é que o Printer Administration Utility 4.0 gere tabelas de dados para os tornar mais fáceis de ler?

A maior parte das tabelas tem um texto de introdução. Este texto explica o objectivo e a esquematização dos dados da tabela. A leitura das tabelas é feita primeiro nos cabeçalhos, coluna a coluna, da esquerda para a direita. Depois são lidos os dados, coluna a coluna, da esquerda para a direita. As células vazias são ignoradas. Em cada uma das células com dados, o cabeçalho é lido primeiro. O nome do cabeçalho é precedido pela palavra 'graphic', necessária para que o cabeçalho fosse legível. A seguir são lidos os dados da célula. Se o seu leitor de ecrã tiver definições para o reconhecimento de tabelas, pode activá-las. Uma vez que o Printer Administration Utility 4.0 também utiliza algumas tabelas para definir o esquema das páginas, configure o seu leitor de ecrã para interpretar apenas tabelas de 'dados'.

E as datas e a hora? Em que formato aparecem?

As datas aparecem no formato: dd/mm/aaaa Alguns leitores de ecrã permitem ler este formato como um número ou como uma data com voz. A hora aparece no formato: hh/mm/ss AM ou PM, ou seja, antes ou depois do meio-dia. Os números com apenas um algarismo são precedidos de um zero.

Qual é a estrutura geral dos menus do PAU 4.0?

Os seis botões principais permanecem sempre na margem do lado esquerdo, pelo que o seu leitor de ecrã só tem de lidar com um frame. Os seis botões do menu do lado esquerdo são, de cima para baixo:

Visualização de Dispositivo

Gestão de Dispositivo

Definições

Ligações Úteis

Download do Controlador

Ajuda

O meu leitor de ecrã diz-me que existem dois frames. Por que é que eu só tenho acesso a um?

O seu leitor de ecrã diz que há dois frames porque existe um frame 'escondido' que funciona por trás do grafismo. No entanto, não terá de entrar nem fazer nada directamente nesse frame. Ignore as referências a um segundo frame.

Quais são as definições de verbosidade que funcionam melhor?

O PAU 4.0 utiliza scripts em segundo plano. Se o seu leitor de ecrã detectou e está a ler algum deles, deverá tentar baixar ou alterar as suas definições de verbosidade.

Qual é a melhor maneira de aceder dos botões gráficos?

A maior parte dos botões do PAU 4.0' consiste em gráficos com texto por cima. Dependendo das opções do seu leitor de ecrã, pode tentar uma definição semelhante a 'ler texto de botão'. Experimente as diferentes opções até encontrar a mais adequada ao seu caso. Há um botão que não tem texto. Na Visualização de Dispositivo, no início de cada coluna da tabela com a listagem dos MFP's encontrados, há uma coluna com o botão Detalhes. O botão gráfico fornece

informações detalhadas sobre esse MFP. O botão tem dois símbolos de "maior do que" como etiqueta de texto- ">>". O seu leitor de ecrã lerá provavelmente a etiqueta como "maior maior".

JAWS é uma marca registada da Freedom Scientific.